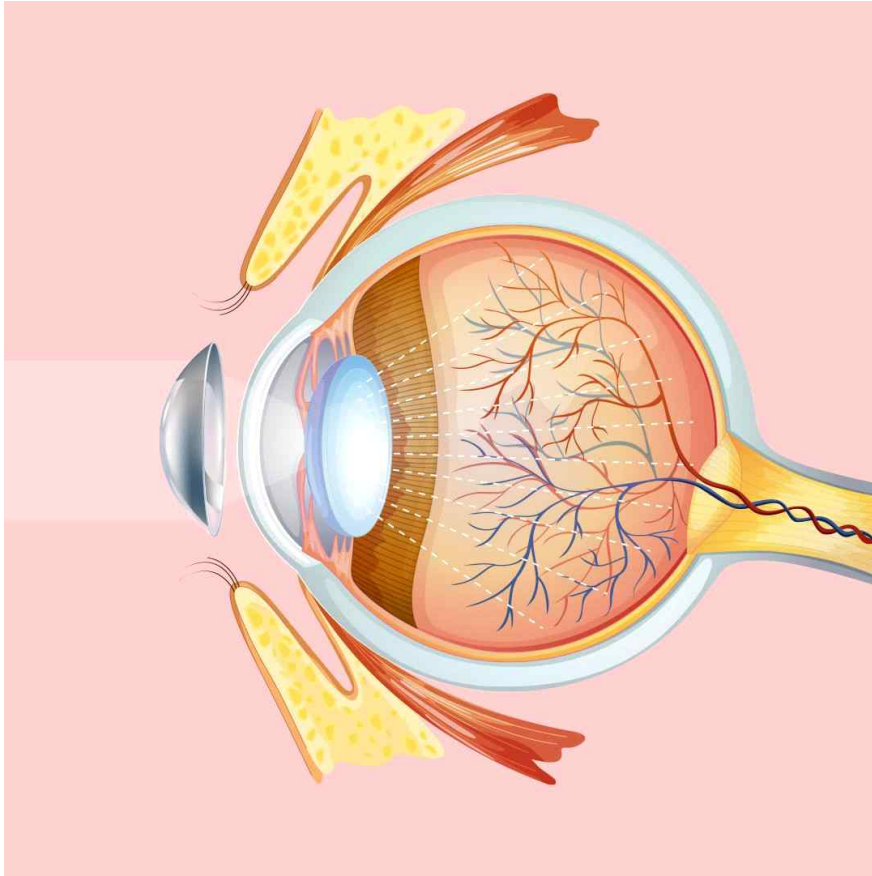


다초점 인공수정체를 이용한 노안교정술, 안전하고 효과적일까?



Q. 다초점 인공수정체를 이용한 노안교정은 누구에게나 적용가능한가요?

백내장 치료로 인공수정체 삽입술을 받아야 하는 환자 중 노안으로 돋보기를 쓰고 싶지 않은 환자를 대상으로 다초점 인공수정체를 이용한 노안교정이 이루어집니다.

다만, 황반변성이 진행되어 있거나 녹내장, 당뇨망막증과 같은 다른 안과질환을 가진 환자들은 해당 시술의 대상이 되지 않습니다.

Q. 라식[근시교정술]을 받았는데 다초점 인공수정체 시술을 또 받아도 되나요?

최근에는 다초점 인공수정체의 도수 계산 방법의 정확도가 개선되어 과거 근시교정술을 받은 환자에게도 다초점 인공수정체를 통한 노안교정이 많이 이루어지고 있습니다.

다만, 이전에 근시교정술을 받고 야간시력 저하, 눈부심, 빛 번침 등과 같은 증상이 있거나 안구건조증이 있는 환자의 경우에는 다초점 인공수정체 삽입 이후 증상 악화를 경험할 수 있어 주의가 요구됩니다.

Q. 다초점 인공수정체를 이용한 노안교정은 **안전**한가요?

다초점 인공수정체에 대한 대다수의 연구에서는 수술 관련 합병증이 발생하지 않았다고 보고하고 있습니다. 합병증을 보고한 경우에는 후낭혼탁[수정체의 뒷주머니인 후낭에 혼탁한 막이 생기는 것], 안구건조증, 잔여 굴절 이상으로 인한 추가 교정 시술 등이 있었습니다.

다초점 인공수정체는 원래 망막에 여러 개의 초점이 맺히는 달무리나 눈부심 현상이 흔한 부작용으로 알려져 있습니다. 따라서 야간활동이나 야간운전을 많이 하는 경우 다초점 인공수정체 시술 전 시각 관련 불편감이 발생할 수 있음을 충분히 고려해야 합니다.

Q. 다초점 인공수정체를 이용한 노안교정은 **효과적**인가요?

다초점 인공수정체 시술로 인한 노안 개선 효과는 임상적으로 우수하고 환자들의 시술 만족도도 높은 것으로 보고되었습니다.

다만, 시력 개선 효과에 개인차가 있을 수 있다는 점과 시술 후 발생할 수 있는 시각 관련 불편감, 수술 관련 합병증을 고려하여 합리적인 선택을 할 필요가 있습니다.

또한 진행된 황반변성, 녹내장, 당뇨망막증 등 다른 안과질환이 있다면 다초점 인공수정체를 이용한 노안교정술 이후에도 시력이 개선되지 않는 경우가 있을 수 있다는 점도 반드시 기억해야 합니다.

Q. 다초점 인공수정체 시술 **효과는 계속 지속**되나요?

황반변성, 녹내장, 당뇨망막증 등과 같은 다른 안과질환의 진행으로 시력 저하가 발생하지 않는다면 다초점 인공수정체를 이용한 노안교정술 이후 연령이 증가하더라도 시력 교정 효과가 유지됩니다.

‘노안교정술’에 대한 연구는 한국보건의료연구원 의료기술재평가사업(NR20-001-48)으로 진행되었습니다. 본 연구 결과는 전 세계에서 출판된 체계적 문헌고찰 문헌을 전문가와 함께 검토하고, 결론에 대해 의료기술재평가위원회에서 최종 심의한 내용입니다.